

VISENDUM® Manual de Instalación Lama DERMIA



Antes de iniciar la instalación recomendamos encarecidamente la lectura de este documento.

Las lamas DERMIA de VISENDUM son lamas macizas pensadas como revestimiento exterior. Pueden ser colocadas tanto en suelo como en fachada. Por esto mismo tienen un grosor de 21mm que las hace multiusos.

Son elementos no estructurales que pueden soportar una carga uniformemente repartida de 250 kg/m² sobre rastreles a 30 cm de distancia máxima entre ejes de rastrel. No han sido fabricados para estar sumergidos ni en permanente contacto con el agua.

Nuestra tecnología ha permitido crear una madera resistente a cualquier tipo de clima y sin necesidad de tratamiento. Combina un 70 % de productos reciclados de madera de pino con un 30 % de polietileno de alta densidad. No contiene ni aldehidos, PVC, o metales pesados, y es 100% reciclable al final de su vida útil. No se astilla, no le afecta ni la humedad, ni el cloro, ni la sal. Soporta cambios bruscos de temperatura, no resbala ni pierde color con el sol.

Material necesario por m ² útil	Dimensiones estándares
. Lamas: 6,45 ml	. Anchura: 150 mm +/- 2mm
. Rastreles: 3,59 ml	. Longitud: 2000 mm +/- 10mm
. Clips: 23,10 ud	. Espesor: 21 mm +/- 2mm

Herramientas necesarias para la instalación

Pueden utilizarse las mismas herramientas que para la madera convencional, aunque preferiblemente sierras de acero al carbono.

Almacenaje y manipulación

Los perfiles deben apilarse sobre una superficie seca y plana, con suficientes apoyos, en ambiente bien ventilado, de forma que no sufran deformación alguna. Deben ser colocados, excepto la fila inferior, boca abajo (la parte no lijada, acanalada, hacia arriba) para evitar suciedad.

En la manipulación, tener en cuenta el hecho que nuestros perfiles son más pesados que el pino tratado o ciertas especies tropicales.

CONSEJOS:

- Es importante que, durante los meses de más calor, se abran los embalajes de los palés (el retráctil de plástico que los suele envolver) y se dejen los perfiles a temperatura y humedad ambiente durante unas 48 horas antes de su instalación.
- De esta manera el material se adapta a las condiciones de uso.
- Antes de comenzar la instalación localizar un lugar seco y plano donde poder colocar el material.

1. Preparación de la superficie

Las lamas DERMIA se instalan sobre rastreles que pueden ser instalados sobre distintas superficies:

- Solera de Hormigón

Deberá ser una superficie plana con pendiente mínima del 1% para la evacuación del agua de lluvia o de riego. Dicha solera conviene que no tenga concavidades ni protuberancias (efectuar un pulido si es necesario), para la correcta evacuación del agua. Deberá contar con el armado suficiente como para garantizar su estabilidad.

- Rastreles apoyados sobre dados de hormigón ó plots.

La estructura de soporte podrá ser de madera tratada al autoclave clase IV o metálica. El rastrel VISENDUM® debe estar apoyado cada 30cm máximo. Todas deberán proporcionar soportes a las lamas cada 30cm. En las testas, para continuar utilizar doble rastrel. No colocar dos testas en un rastrel.

- Suelos de tierra

En caso de no poder realizar una solera se deberán disponer unos micropilotes o pequeñas zapatas de hormigón que sirvan de base a la estructura o rastreles que soportarán las lamas. Se compactará la superficie y colocará un geotextil para evitar la aparición de hierbas. Los rastreles nunca deben apoyarse directamente sobre el suelo.

- Fachadas

Sobre una superficie limpia y nivelada se dispondrá un rastrelado de madera tratada al autoclave clase IV o metálico dejando al menos 3cm de separación entre la superficie y las lamas. El rastrelado tendrá que colocarse a 30cm entre ejes de rastrel.

2. Elección de rastreles

Los rastreles pueden ser de varias clases según la climatología y las condiciones del proyecto:

- Rastreles VISENDUM®

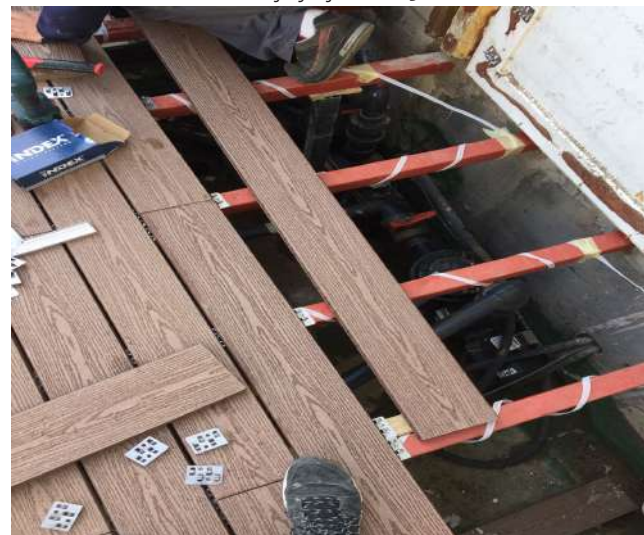
Para zonas muy húmedas con abundantes lluvias recomendamos nuestro rastrel macizo de Madera Tecnológica de 50x50mm. El rastrel VISENDUM® tendrá que ir instalado siempre sobre solera de hormigón ya que no tiene propiedades estructurales. La distancia máxima de apoyo es 30cm.

- Rastreles de madera tratada al autoclave o metálicos

En caso de querer instalar una tarima elevada sobre plots u otros elementos la mejor opción es colocar un rastrel que tenga capacidad estructural. La elección del material dependerá de las condiciones climatológicas y de las exigencias del proyecto.

Los rastreles deben ser colocados con una separación regular, respetando las distancias máximas siguientes:

Ángulo entre rastreles y perfiles	90°	45°	30°
Distancia máxima entre eje y eje	30 cm	20 cm	10 cm



CONSEJOS:

- Prever tapas de registro practicables con el fin de poder acceder al desagüe y poder limpiarlo.
- No utilizar los perfiles de terraza para anclar puntos de sujeción destinados a la fijación de toldos de piscina, farolas, postes de cierre...
- Para los diferentes obstáculos existentes en las terrazas (focos, postes, árboles...), prever la dilatación.

3. Colocación de rastreles VISENDUM

Los rastreles en Madera Tecnológica® VISENDUM® no tienen propiedades estructurales. Pero se pueden instalar a apoyos firmes (Plots, dados de hormigón, etc.) con una distancia máxima de 30cm.

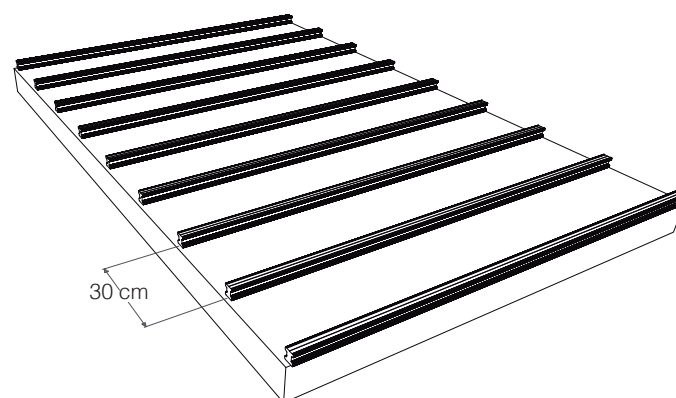
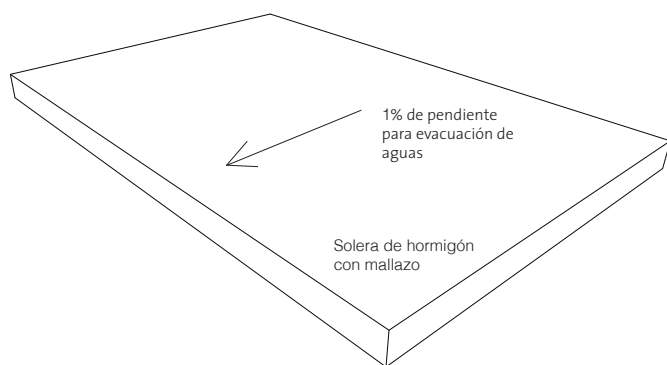
Los rastreles deben ser colocados en la dirección de la pendiente para facilitar la evacuación de aguas. Si no es posible, colocarlos decalados. No fijarlos entre ellos o al suelo excepto en los bordes de piscina, emplazamientos afectados por oleajes y rampas con pendientes mayores a un 4%, donde pueden estar fijados a la solera o superficie de soporte en uno de los extremos.

Respetar la distancia de 5mm por testa y de 15mm en encuentros con la pared o con cualquier elemento fijo que impida la dilatación.

Para la nivelación podrán utilizarse cuñas rígidas (en PVC o Madera Tecnológica® VISENDUM®) de grosor mínimo 5mm, a condición de insertarlas cada 30cm en el sentido de la longitud de los rastreles.

ADVERTENCIAS:

- En ningún caso empotrarlos en hormigón.
- Los rastreles no deben descansar sobre agua. No deben utilizarse en zonas estancas, sin desagüe.
- No deben ser cortados longitudinalmente, sólo transversalmente.

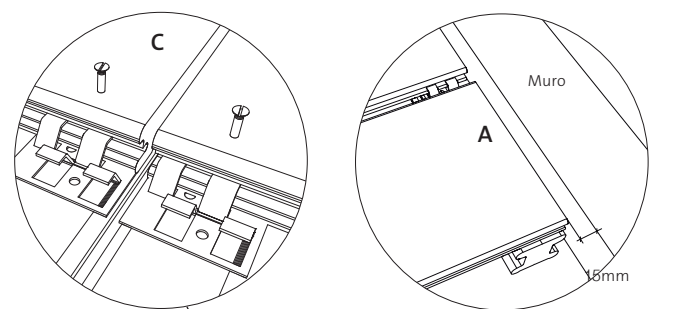
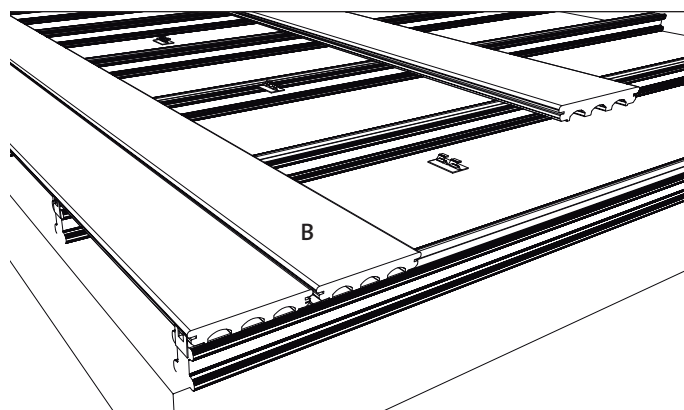


4. Instalación de lamas

A Fijar los clips de Inicio y colocar la primera lama perpendicular a los rastreles dejando 15mm de separación con el límite de la terraza.

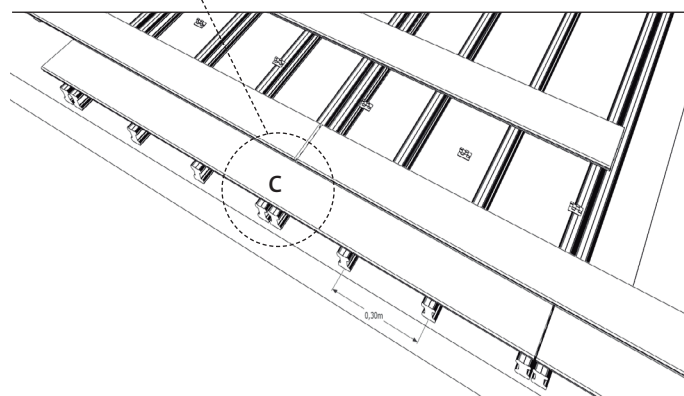
B Fijar el clip VISENDUM® ir colocando las lamas dejando una separación de 5mm. Es necesario mantener entre los perfiles un espacio longitudinal mínimo de ventilación de 5mm (para perfiles estándar de 2m), igual que con los rastreles, para permitir la dilatación y la evacuación del agua o la nieve. Utilizar galgas de 5mm para mantener la separación adecuada, forzando los clips si es preciso.

C Colocar las lamas de manera que las testas reposen sobre dos rastreles y estén fijadas a éstos mediante los clips. Se debe prever una fijación en cada intersección perfil/rastrel. En las testas para continuar utilizar doble rastrel. No colocar dos testas en un rastrel.



RECOMENDACIONES

- Retestar los cantos de los perfiles para facilitar la evacuación de aguas en esos puntos.
- Es imprescindible respetar las distancias de separación entre perfiles, tanto en sentido horizontal como vertical.
- Con el fin de permitir la dilatación no se aconseja el encolado.
- Se recomienda la utilización de clips y tornillos de acero inoxidable no ferrítico AISI 304L o AISI 316 para uso en entornos marinos.
- No atornillar con un par demasiado elevado. Se aconseja regular el embrague del destornillador de batería y no usar destornilladores eléctricos.
- NO utilizar la cara no lijada como cara superior.
- Los perfiles del borde pueden fijarse con un clip de inicio y final o tornillo en oblicuo.
- En pasillos evitar la junta continua en el centro.



5. Complementos

Para ofrecer los acabados que un material de esta calidad necesita, hemos desarrollado diferentes complementos:

REMATES: Lamas de sección rectangular 70x20mm que solucionan el escalón que la tarima genera al colocarse sobre el rastrel.

FALDONES: Lamas de sección rectangular de 160x11mm que debido a su menor grosor pueden curvarse en obra.

INSTALACIÓN: Todos estos complementos deben fijarse a los perfiles o rastreles con tornillos de acero inoxidable no ferrítico Al-Si304L de menos de 50 mm cada 30cm y a una distancia de los extremos de 5mm.

TUBILLONES: Cilindros de madera tecnológica que sirven para ocultar la fijación hecha con tornillos.

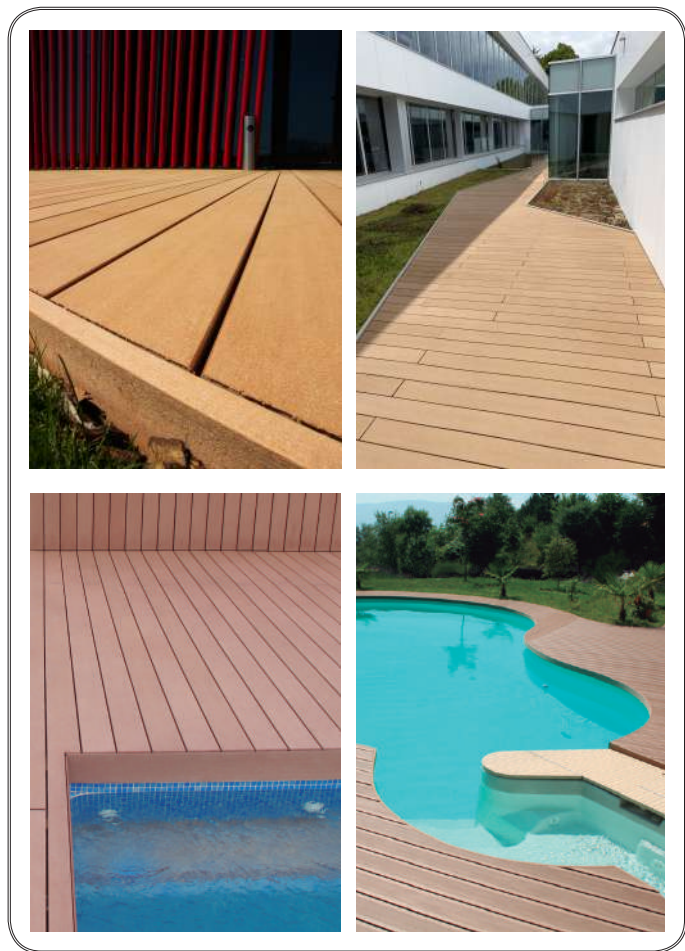
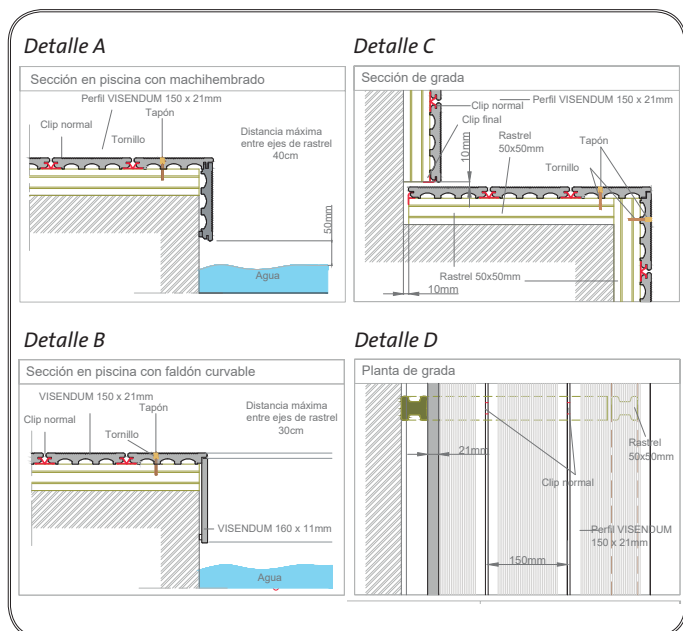
INSTALACIÓN: Se aconseja un taladrado previo con pala de madera de 12mm de diámetro hasta unos 5-6 mm de profundidad (se hace una cazoleta) y un posterior taladro del zócalo con broca de madera de diámetro 1mm mayor que el diámetro del tornillo inoxidable elegido. El cual se aconseja de 50mm de longitud. Una vez colocados los tornillos, se presiona el tubillón hasta el fondo de la cazoleta, se corta a ras de zócalo y se lija un poco si el corte no ha quedado perfecto. En su momento, si se necesita quitar el tornillo, se moja con agua el zócalo para que se vea la ubicación de los tapones, se clava un clavo y se extrae el tapón con unos alicates.

6. Soluciones especiales

BORDES DE PISCINA: Según la geometría de la piscina se podrá solucionar con machihembrado en obra, o faldón. Los rastreles tendrán que ir colocados siempre perpendiculares al borde, al menos en la zona del borde. *Detalle A, B.*

CURVAS: Para piscinas o tarimas con perímetros curvos realizamos mampnerlanes a medida según plantilla. *Detalle B*

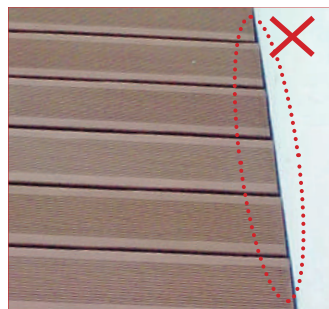
GRADAS Y ESCALONES: Según el complemento escogido las gradas pueden ejecutarse con mampnerlanes, machihembrado en obra. Al igual que realizarse mampnerlanes a medida para gradas curvas. *Detalle C, D.*



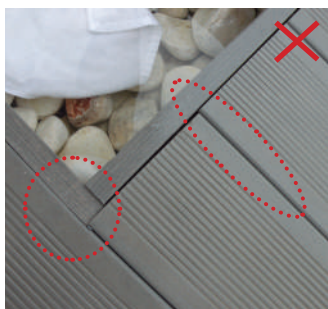
7. Qué NO hacer



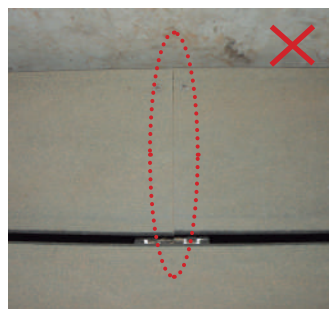
NO dejar los rastreles embebidos en hormigón



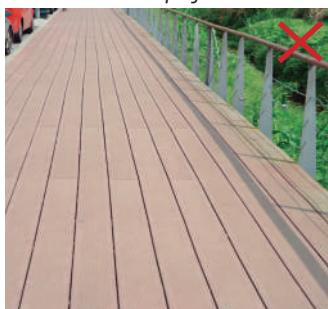
NO colocar las lamas junto a la pared. Dejar 15mm de separación con los extremos.



Instalar siempre con junta de 5mm entre lamas asegurando la correcta ventilación de los perfiles



Instalar siempre con junta de 5 mm entre testas de lamas. Manteniéndola libre de residuos.



NO colocar las lamas en el sentido de la marcha.



NO hacer cortes triangulares para evitar así agujas con las lamas.

8. Ejemplos de instalación correcta



Estudiar el despiece y la dirección de las lamas antes de su colocación.



Instalar siempre con junta de 5mm entre lamas y de 15m con los extremos.



En caso de curvas evitar hacer recortes demasiado estrechos.

9 Cuidados

Los perfiles 150 x 21 en Madera Tecnológica® están diseñados para durar, en perfecto estado, el total de su vida útil sin necesidad de utilizar ningún tratamiento específico.

No obstante, si desea extender la vida útil y conservar el estado de su tarima debería seguir nuestros consejos de limpieza.

Nuestros perfiles contienen alto contenido de madera, por lo que un mismo color puede tener distintas tonalidades y evolucionar a lo largo del tiempo.

El color de los perfiles evoluciona ligeramente durante las primeras semanas de colocación, por ello, cuando se substituye una lama, inicialmente se apreciará una leve diferencia cromática que irá desapareciendo con el paso del tiempo.

Es conveniente asegurarse que los restos de serrín, maderas u otros objetos sobrantes no taponen las juntas dejadas por los clips para la correcta ventilación del material.

Para zonas donde se sirvan comidas o puedan estar expuestas a numerosas manchas y no vayan a recibir sol directo recomendamos el uso de nanosturadores ya que facilitarán la limpieza.

RECOMENDACIONES

- Para manchas aceitosas, diluir desengrasante en agua caliente y aplicarlo sobre la zona, dejándolo actuar unos minutos, y aclarar con abundante agua.
- Para manchas de líquidos (vino, refrescos...) utilizar jabón con PH neutro diluido en agua caliente y aclarar con abundante agua.
- Para la limpieza de polvo, suciedad o polución persistente utilizar agua a presión (15 bares).
- Para marcas de verdín o musgo cepillar enérgicamente en sentido longitudinal de los perfiles, con un cepillo de cerdas rígidas, agua caliente y jabón diluido, y aclarar con abundante agua.
- No usar disolventes
- Para rayados eventuales o manchas más persistentes, un ligero cepillado con un cepillo metálico o papel de lija de grano grueso debe ser suficiente para eliminarlas.



VCARD

976.695.129 / 911.094.900
973.236.700 / 606.132.218

Plataforma Logística PLAZA
C/Caravís, 40, 50197
ZARAGOZA

www.visendum.com
info@visendum.com



WEB